



Nynäshamns Naturskyddsförening

Länsstyrelsen i Stockholms län
Box 22067
104 22 Stockholm

ÖVERKLAGAN

2009-10-17

Överklagan hos Miljödomstolen av Miljöprövningsdelegationens inom Länsstyrelsen i Stockholms län beslut 2009-09-22 avseende tillstånd till bergtäktverksamhet på fastigheten Torp 14:1 i Nynäshamns kommun (Länsstyrelsens beteckning: 5511-2005-55115, 0192-40-045)

Vi anser att ovanstående beslut ska ändras på följande sätt:

- Miljökonsekvensbeskrivningen ska *inte* godkännas.
- Tillstånd ska *inte* ges att bedriva täktverksamhet och krossning av bergmaterial.

Vi anser att ovanstående beslut är felaktigt av följande anledningar:

1. Bedömningen av behovet av en bergtäkt bör göras först efter att en bergtäktsplan för Nynäshamns kommun har tagits fram och efter att situationen har klarnat beträffande annan planerad verksamhet som medför berguttag.
2. Bullret från verksamheten inklusive störningarna till följd av transporterna medför en ny olägenhet för närboende och det rörliga friluftslivet. Den föreslagna bergtäkten skulle placeras mitt i ett område som idag kännetecknas som "helt utan samhällsbuller". Vi menar att olägenheten av bullret blir oacceptabelt stor och att Miljöprövningsdelegationens bedömning att "buller från verksamheten inte kommer att medföra större olägenhet för kringboende och för övriga som vistas i närområdet än vad som skäligen förstås" därmed är felaktig. I motsats till Miljöprövningsdelegationen menar vi att den valda platsen är oacceptabel med hänsyn till kraven i 2 kap. MB.
3. Ansökans inventering av alternativa lokaliseringar av bergtäkten är bristfällig.
4. Ansökan redovisar inga noggranna inventeringsresultat av områdets naturvärden, vare sig för faunan eller kärleväxt-, lav-, moss- och svampfloran. Därför går det inte att på tillräckligt goda grunder bedöma vilka naturvärden som skulle påverkas av täktverksamheten. Den även i övrigt mycket tunna miljökonsekvensbeskrivningen innehåller således alltför stora brister för att kunna godkännas.

Vårt yttranden 2007-01-10 till Länsstyrelsen beträffande ansökan utvecklar punkterna 1-4 i detalj. Vi hänvisar därför till dessa synpunkter, som finns som bilaga A till denna överklagan. Beträffande punkterna 1 och 2 vill vi tillägga följande:

1. De styrande partierna i Nynäshamns kommun har uttryckligen förklarat att de vill att det tas fram en bergtäktsplan för kommunen i samarbete med Länsstyrelsen. Dessutom finns exploateringsplaner i kommunen som skulle medföra stora bergguttag:
 - Det föreslagna verksamhetsområdet vid Norviksudden utanför Nynäshamn skulle enligt detaljplanens miljökonsekvensbeskrivning medföra ett bergguttag på hela 25 miljoner ton berg kontinuerligt under 15 års tid.¹ Detaljplanens miljökonsekvensbeskrivning bedömer att 10 % av detta mycket stora bergguttag räcker för södra Stockholmsregionens behov.²
 - Ett planerat bergguttag på 0,5 miljoner ton berg på Himmelsö strax öster om Ösmo.³
 - Det s.k. Pärlefar-projektet i Nynäshamns tätort.

Vi ifrågasätter därför starkt behovet av att öppna en helt ny bergtäkt på det föreslagna området. I alla händelser bör beslutet om att öppna en ny bergtäkt inte tas förrän bergtäktsplanen finns framtagen och de andra exploateringarnas öden har avgjorts.

De omfattande planerade bergguttagen inom Nynäshamns kommuns gränser innebär vidare att miljökonsekvensbeskrivningens nollalternativ är missvisande. Nollalternativet utgår nämligen från att bergmaterial måste hämtas från områden norr om Nynäshamns kommun om bergtäkten inte blir verklighet. Detta utgör ytterligare ett skäl till att miljökonsekvensbeskrivningen inte kan godkännas.

2. Olägenheterna uppstår för närboende och friluftsliv, t.ex. besökare från den närbelägna (1 km) tätorten Sunnerby, cykeltrafikanter på vägen mellan Sunnerby och Ösmo⁴ och besökare av den närbelägna (1 km) Körunda golfbana. För att tydligt åskådliggöra den olämpliga placeringen av bergtäkten utifrån ett bullerperspektiv finns i bilaga B en karta hämtad ur Naturvårdsverkets rapport "Kartläggning av bullerfria områden inom Nynäshamns kommun" (rapport 5444, april 2005). Kartan visar att med undantag av den idag glest trafikerade vägen mellan Sunnerby och Ösmo skulle bergtäkten placeras mitt i ett stort område som idag kännetecknas som "helt utan samhällsbuller". En sådan placering är mycket olycklig på grund av att tysta områden är en bristvara i länet. I Nynäshamns kommun har det nyligen öppnandet av en ny motorväg (nya väg 73) dessutom inneburit att kommunens områden utan samhällsbuller minskat ytterligare.

¹ Sid. 16 och 25-26 i Miljökonsekvensbeskrivning till detaljplan för Norvik, Stockholm-Nynäshamns hamn med verksamhetsområde. Nynäshamns kommun, antagandehandling upprättad i augusti 2008, reviderad februari 2009.

² Ibid, sid. 16.

³ Sid. 16 i Detaljplan för del av Himmelsö 1:6, marina. Nynäshamns kommun, utställningshandling upprättad i maj 2008.

⁴ Svenska Cykelsällskapet har i sina synpunkter på ansökan betonat vägens höga värde som cykelled.

Eftersom täktverksamheten skulle innebära ett stort och oåterkalleligt ingrepp yrkar vi avslutningsvis att Miljödomstolen varken medger verkställighetsförordnande eller igångsättningsmedgivande.

Med vänlig hälsning

NYNÄSHAMNS NATURSKYDDSFÖRENING

Tore Söderqvist
ordförande

Nynäshamns Naturskyddsförening

*** Vi är Svenska Naturskyddsföreningens lokalkrets i Nynäshamns kommun ***

Postadress: c/o Söderqvist, Norr Källsta 15, 148 96 Sorunda

Hemsida: www.naturskyddsforeningen.se/nynashamn

E-post: nynatur@hotmail.com

Tfn, ordf. Tore Söderqvist: 076-2475796



Nynäshamns Naturskyddsförening

Länsstyrelsen
Box 22067
104 22 Stockholm

10 januari 2007

Yttrande ang. ansökan om bergtäktsverksamhet på fastigheten Torp 14:1 i Nynäshamns kommun (Väggarö)

(Länsstyrelsens ref.: 5511-2005-55115, 0192-40-045)

1. Inledning och sammanfattning

Nynäs-Ösmo Lastbilscentral AB har 2006-09-15 ansökt om tillstånd enligt miljöbalken till bergtäktsverksamhet och krossning av 1,4 miljoner ton berg under en 10-årsperiod på fastigheten Torp 14:1 i Nynäshamns kommun. I ansökan yrkas även att tillståndet får tas i anspråk utan hinder av att beslutet ännu inte vunnit laga kraft (verkställighetsförordnande) och att få påbörja verksamheten utan hinder av att tillståndsfrågan ännu inte är slutligt prövad (igångsättningsmedgivande).

Vi har i våra tidigare synpunkter (daterade 2004-10-29, 2005-10-30 och 2006-06-26) på den planerade bergtäktsverksamheten understrukt att en allmän plan för hushållning av berg- och schaktmassor och täktverksamhet bör tas fram innan några beslut om eventuella nya täkter tas. Denna synpunkt kvarstår, och vi upprepar den och motiverar den närmare i avsnitt 2.

En sådan allmän plan skulle bland annat innehålla en identifiering av lämpliga platser för bergtäkter. För detta behövs inventeringar av potentiella täktområden, och föreliggande ansökan innehåller just en inventering av alternativa platser för bergtäkt. En sådan inventering är alltså i princip ett bra initiativ, men inventeringen i ansökan innehåller så stora brister att den inte kan ligga till grund för något beslut i ärendet, se avsnitt 3.

I ansökan dras slutsatsen att det saknas motstående intressen till en täktverksamhet. Vi menar att detta är en felaktig slutsats och förklarar varför i avsnitt 4. Som framgår av avsnitt 4 menar vi att täktverksamheten tvärtom skulle utgöra en betydande och helt ny störning i ett område som är viktigt för djur- och friluftsliv och som Naturvårdsverket har konstaterat vara helt utan samhällsbuller.

Med anledning av ovanstående yrkar vi att Länsstyrelsen avslår föreliggande ansökan om täktverksamhet. Eftersom verksamheten skulle innebära ett stort och oåterkalleligt ingrepp yrkar vi vidare att varken verkställighetsförordnande eller igångsättningsmedgivande medges.

2. Behovet av återvinning och en allmän plan

Vi instämmer rent allmänt i samhällets strävan att ersätta naturgrustäkter med bergtäkter och en högre grad av återvinning av berg- och schaktmassor, jfr Länsstyrelsen faktablad 2003:06 ("Krossat berg och

återvunnet material ersätter grus"). Bergtäkter medför dock stora ingrepp i naturen och är störande för t.ex. friluftsliv och närboende. Därför bör återvinning prioriteras i syfte att minimera behovet av att öppna bergtäkter.

Berörda myndigheter bör därför, i samråd med t.ex. Naturskyddsföreningen och branschen, prioritera framtagandet av en plan med bland annat följande innehåll för Nynäshamns kommun och Stockholms län i övrigt:

- En strategi för att i mesta möjliga mån öka återvinningen av berg- och schaktmassor, t.ex. genom att se till att det finns en infrastruktur för detta. Förmodligen kan ett urval av befintliga grustäkter vara lämpliga som platser för mellanlagring, förädling och återvinning (i stället för att användas för fortsatt täkt av naturgrus).
- En inventering av redan tillgängliga berg- och schaktmassor från olika typer av byggen. Inventeringen bör exempelvis gälla de stora mängder krossade bergmassor som enligt Kustplan för Haninge och Nynäshamns kommuner (2002) finns inom området för Musköbasen och vid Älvsnabben. Enligt kustplanen (s. 31) bör dessa bergkrossmassor kunna användas för att täcka behov inom den närmaste regionen på fastlandet.
- En prognos av behovet av nya täkter utifrån annan planerad verksamhet som kan medföra bergguttag. Om det föreslagna storskaliga borttagandet av befintliga berg i Norviksområdet utanför Nynäshamn (se detaljplaneprogram för Stockholm/Nynäshamns hamn, Norviksudden, oktober 2005) och det s.k. Pärlefar-projektet i Nynäshamn skulle förverkligas, minskar detta rimligen behovet av annat bergguttag i kommunen. Detta minskade behov bekräftas av Nynäshamns kommuns yttrande över föreliggande ansökan, se miljö- och samhällsbyggnadsnämndens beslut 2006-12-14. I yttrandet konstateras att materialförsörjningen i kommunen troligen till stor del kan klaras med entreprenadberg från Norvik.
- Identifiering av lämpliga platser för bergtäkter, inklusive en inventering av markägares intresse att upplåta mark för bergtäkt.

Om en plan med en sådan helhetssyn och om återvinning inte prioriteras, är risken stor att bergtäkter öppnas här och var på ett oförutsägbart sätt. Förmodligen är det av godo att bergtäkterna i stället koncentreras till vissa områden. Även om störningar i dessa områden naturligtvis inte kan undvikas, blir verksamheten åtminstone mer förutsägbar, vilket torde leda till färre konflikter med t.ex. närboende. Länsstyrelsens rapport 2000:11 ("Masshantering i Stockholms län") kan ses som en plattform för en sådan plan. **Vi anser att ansökningar om nya bergtäkter inte ska behandlas innan en plan av ovanstående slag finns framtagen.**

Det bör i sammanhanget noteras att de styrande partierna i Nynäshamns kommun uttryckligen har förklarat att de vill att det tas fram en bergtäktsplan för Nynäshamns kommun tillsammans med Länsstyrelsen. Vi tolkar detta som att vårt förslag om att ta fram en allmän plan går att förverkliga.

3. Alternativa lokaliseringar

Med tanke på behovet i en allmän plan att identifiera lämpliga platser för täktverksamhet är det i princip bra att ansökan innehåller en inventering av alternativa platser för bergtäkter. **Den inventering som redovisas under rubriken "alternativa lokaliseringar" i kompletterande redovisning daterad 2006-02-09 från Terragon AB (del 8 i ansökan) är dock alldeles för bristfällig för att kunna ligga till grund för beslut i ärendet.**

För det första saknas information om vilka kriterier som har använts för att identifiera alternativa lokaliseringar i sökandens egen berginventering. Hur kommer det sig att just "N Segersäng 92B02" och "Muskan 92B03" har valts ut i sökandens egen berginventering och inte några andra alternativa områden?

För det andra förefaller urvalet av alternativa lokaliseringar vara snedvridet på ett sätt som gör att en täkt vid Väggarö framstår som det bästa alternativet. Områdena "N Segersäng 92B02", "Marsta 92B04" och "Stora Vika 92B05" kännetecknas av höga, mycket höga eller högsta naturvärde. "N

Segersäng 92B02" ligger vidare vid Sörmlandsleden och nära marker som planeras för naturreservat (Borgberget). Området "Muskan 9203" är utpekad som av stort intresse för det rörliga friluftslivet i kommunens översiktsplan och området "Stora Vika 92B05" är som påpekas överhuvudtaget inte tillgängligt på grund av andra verksamheter.

För det tredje är beskrivningen av de alternativa lokaliseringarna kortfattad och mestadels kvalitativ samt innehåller sakfel. Enligt beskrivningen är naturvärdet för "Stora Vika 92B05" av klass III. Enligt Nynäshamns kommuns översiktliga naturinventering (1991) har området högsta naturvärde (klass I). Enligt Länsstyrelsens Naturkatalog (remissversion, 1996) har området klass 2. Vidare anges naturvärdet för "N Segersäng 92B02" till klass III. Enligt kommunens översiktliga naturinventering har området vid Tullberget klass II och ingår för övrigt i ett klass I-område som i sin helhet har särskilt viktig landskapsekologisk funktion.

4. Områdets värde för djur- och friluftsliv

Täktverksamheten skulle innebära en helt ny störning inom en del av ett större sammanhängande skogsområde som är viktigt för djur- och friluftsliv. Nynäshamns kommuns översiktsplan (1991, s. 20) markerar att skogsmarkerna mellan Sunnerby och Muskan är ett område för rörligt friluftsliv.

De omgivande skogsområdenas höga värden exemplifieras av att närboende har observerat mindre hackspett (rödlistad) (*Dendrocopos minor*) vid Väggarö mosse ca 500 m SO om den planerade bergtäkten, se karta som bifogades till vårt yttrande 2006-06-26. Denna observation är inte förvånande med tanke på att området i anslutning till det planerade täktområdet tillsammans med övriga sammanhängande skogsområden i kommunens norra del enligt Nynäshamns kommuns översiktliga naturinventering (1991) fyller en viktig funktion för skogsfåglar. Trots att detta konstateras i ansökan (avsnitt 4.11.4) säger miljökonsekvensbeskrivningen i del 5 ingenting om konsekvenser för fågelfaunan, vilket är en brist. Vidare är vegetationsbeskrivningen (avsnitt 4.5) ytterst översiktlig och några noggranna inventeringsresultat avseende lav-, moss- och svampfloran redovisas inte, vilket också är en brist. Vi menar att det därför inte finns någon grund för slutsatser av typen "antalet skyddsvärda arter är få eller inga" (avsnitt 4.5).

Närboende menar även att det är otillräckligt utrett om täktverksamheten skulle påverka den vattenkälla och det naturvårdsområde (alkärr) som är beläget ca 800 m VSV om den planerade bergtäkten, se karta som bifogades till vårt yttrande 2006-06-26.

Vidare skulle den föreslagna bergtäkten bli en ny bullerkälla i ett område som idag kännetecknas av värdefull tystnad. Naturvårdsverket utgav i april 2005 rapporten "Kartläggning av bullerfria områden inom Nynäshamns kommun" (rapport 5444). Om man undantar den idag glest trafikerade vägen mellan Sunnerby och Ösmo visar kartläggningen att den föreslagna bergtäkten skulle placeras mitt i ett område som kännetecknas som "helt utan samhällsbuller". En sådan placering är mycket olycklig på grund av den ökande bristen på bullerfria områden i länet. I Nynäshamns kommun innebär dragningen av den nya väg 73 att bristen på bullerfria områden ökar ännu mer.

Vägen mellan Sunnerby och Ösmo via Väggarö är vidare ett viktigt cykelstråk. Eftersom det saknas cykelbana längs den smala och tungt trafikerade väg 225 är vägen via Väggarö ett sätt att ta sig från Sorunda till Ösmo med cykel utan att utsätta sig för livsfara. Att då belasta även vägen via Väggarö med tung trafik leder till ytterligare försämrade förutsättningar för cykeltrafiken.

Allt detta gör att vi bestämt invänder mot bedömningen i ansökan att täktområdet vid Väggarö "saknar motstående intressen" (under rubriken "motiv till valet av lokalisering" i kompletterande redovisning daterad 2006-02-09 från Terragon AB). Vi har visat ovan att ansökan har brister som gör att denna bedömning inte kan motiveras. Vi har vidare visat ovan att det finns motstående intressen. Dessa bör uppmärksammas och vägas in i Länsstyrelsens beslut.

5. Yrkande

Med hänvisning till de skäl som har anförts ovan yrkar vi att Länsstyrelsen avslår föreliggande ansökan om täktverksamhet. Eftersom verksamheten skulle innebära ett stort och oåterkalleligt ingrepp yrkar vi vidare att varken verkställighetsförordnande eller igångsättningsmedgivande medges.

Med vänlig hälsning

NYNÄSHAMNS NATURSKYDDSFÖRENING

Tore Söderqvist
ordf.

Nynäshamns Naturskyddsförening

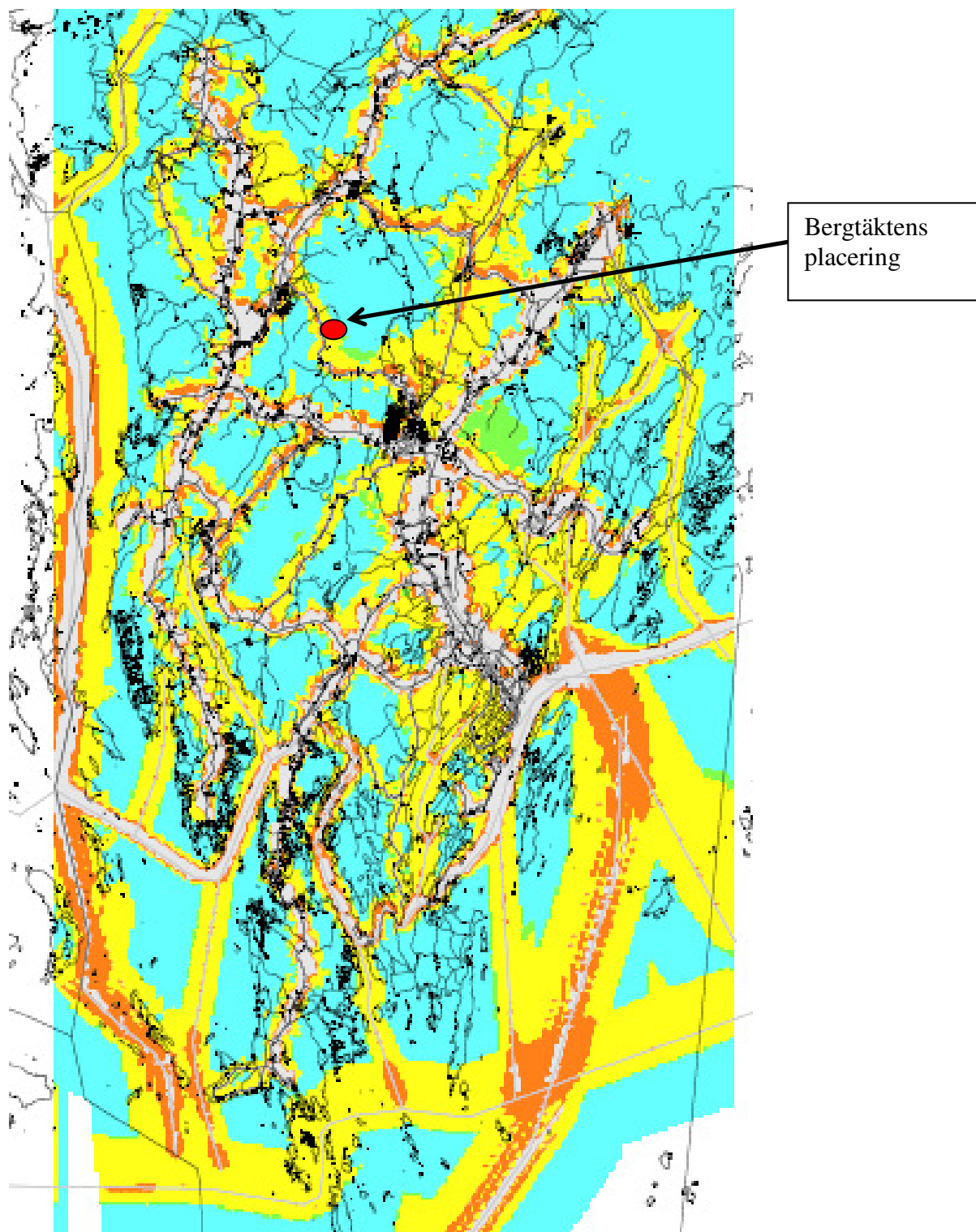
c/o Söderqvist, Norr Källsta 15, 148 96 Sorunda

Hemsida: www.nynashamn.snf.se

E-post: nynatur@hotmail.com

Tfn, ordf. Tore Söderqvist: 08-53044337, 076-2475796

Bilaga B. Bullerkarta över Nynäshamns kommun



Karta framtagen inom ett projekt för att kartlägga Nynäshamns kommuns bullerfria områden, se Naturvårdsverkets rapport 5444 (2005).

Blåa områden = Område helt utan samhällsbuller.

(Observera att sedan kartan togs fram har nya väg 73 (motorväg) byggts, delvis genom blåa områden i kommunens NÖ del.)